



இலங்கை உயிரியல் ஒலிம்பியாட் மாதிரி வினாத்தாள் 2008

அறிவுறுத்தல்கள்:

- இறுதிப்பரீட்சை A,B என்னும் இருபகுதிகளைக் கொண்டுள்ளது.
- பகுதி A 50 பல்தேர்வு வினாக்களைக் கொண்டுள்ளது.
- பகுதி B 25 குறுகிய வினாக்களைக் கொண்டுள்ளது.
- பகுதி A வினாக்களின் ஒவ்வொரு விடைக்கும் 1 புள்ளியாக மொத்தம் 50 புள்ளிகள் வழங்கப்படும்.
- பகுதி B வினாக்களின் ஒவ்வொரு விடைக்கும் 2 புள்ளியாக மொத்தம் 50 புள்ளிகள் வழங்கப்படும்.
- இரு தொகுதி வினாக்களுக்கும் விடை எழுதுவதற்கு உமக்கு மொத்தமாக 2 மணித்தியாலங்கள் வழங்கப்படும்.
- இம் மாதிரிப் பரீட்சை 10 பல்தேர்வு வினாக்களையும் 8 குறுகிய விடை வினாக்களையும் கொண்டுள்ளது.

பகுதி A - பல்தேர்வு வினாக்கள்

1. புரதங்கள் தொடர்பாகப் பின்வருவனவற்றுள் எது உண்மையானதன்று ?
 - (1) சில புரதங்கள் குறித்த இரசாயனத் தாக்கங்களின் வீதத்தை அதிகரிக்கச் செய்கின்றன.
 - (2) சில புரதங்கள் நீண்ட நார் மூலக்கூறுகளை உண்டாக்கும் அதே வேளை வேறு சில அடர்த்தியான கோள மூலக்கூறுகளை உண்டாக்கின்றன.
 - (3) சில புரதங்கள் தமது அமைப்பில் கந்தகத்தைக் கொண்டுள்ளன.
 - (4) சில புரதங்கள் சிக்கலான கட்டமைப்புகளைக் ஆக்குவதற்கு நியூக்கிளிக் அமிலங்களுடன் இணைகின்றன.
 - (5) சில புரதங்கள் சில வைரசுகளின் பாரம்பரிய திரவியத்தை உண்டாக்குகின்றன.
2. பேர்மியன் காலத்தில் நிகழ்ந்த பெரும் உயிர்ப்பல்வகைமை அழிவுக்குப் பின்வரும் காரணங்களில் எது மிகவும் பொறுப்பாக இருக்கலாம் ?
 - (1) பரவுகின்ற நோய்கள்
 - (2) காலநிலை மாற்றங்கள்
 - (3) நகருயிர்களின் தோற்றம்
 - (4) எரிமலைச் செயற்பாடு
 - (5) எரிந்த ஆகாயக் கற்களின் விளைவு
3. இலங்கை உயிர்ப்பல்வகைமைக்கு முக்கியமான ஒரு இடமாகப் பெயரிடப்பட்டிருக்கின்றமைக்கு காரணம் இலங்கை
 - (1) ஆசியப் பிரதேசத்தில் அதிக எண்ணிக்கையான இனங்களைக் கொண்டிருக்கின்ற மையாகும்.
 - (2) மழைக்காடுகளின் பெரிய நிலப்பரப்புகளைக் கொண்டிருக்கின்றமையாகும்.
 - (3) புலம் பெயரும் பறவைகளின் அதிக எண்ணிக்கையைக் கொண்டிருக்கின்றமையாகும்.
 - (4) மிகவும் அச்சுறுத்தலுக்கு ஆளாகியுள்ள அதிக எண்ணிக்கையான இனங்களைக் கொண்டிருக்கின்றமையாகும்.
 - (5) உயர்ந்த இனப் பல்வகைமையைக் கொண்டிருக்கின்றமையாகும்.

4. பின்வரும் ஒளித்தொகுப்பு நிகழ்ச்சிகளில் எதற்கு தைலக்கொயிட் மென்சவ்வுகள் குறைந்த அளவு முக்கியத்துவம் வாய்ந்தவை ?
- (1) ஒளிச் சக்தியால் குளோரபில் மூலக்கூறுகள் அருட்டப்படல்
 - (2) குளோரபில் மூலக்கூறுகளிலிருந்து இலத்திரன்களை முதல் இலத்திரன் வாங்கிக்கு இடம்மாற்றல்
 - (3) PGA இன் தொகுப்பு
 - (4) ATP இன் தொகுப்பு
 - (5) NADPH_2 இன் தொகுப்பு
5. *Nephrolepis* இன் இனப்பெருக்கம் தொடர்பாகப் பின்வரும் கூற்றுகளில் எது தவறானது ?
- (1) அதன் புணரித்தாவரம் ஈரில்லமுள்ளது.
 - (2) வளர்ச்சியின் ஆரம்பப் பருவங்களில் புணரித் தாவரத்தினால் அதன் வித்தித் தாவரத்துக்குப் போசணை அளிக்கப்படுகின்றது.
 - (3) அதன் புணரித் தாவரம் பல் சவுக்கு முளையுள்ள ஆண் புணரிகளை ஊண்டாக்குகின்றன.
 - (4) வித்தித் தாவரத்தின் இலைகளினால் வித்திக் கலன்கள் உண்டாக்கப்படுகின்றன.
 - (5) வித்திக் கலன் அதிக எண்ணிக்கையிலான ஒருமடிய வித்திகளை உண்டாக்குகின்றன.
6. பின்வரும் ஓமோன்களில் எது அதன் உற்பத்தியுடன் தவறாகச் சோடியாக்கப்பட்டுள்ளது ?
- (1) புரஜெஸ்ரோன் - சூல் வித்தகம்
 - (2) விடுவிக்கும் ஓமோன் - பரிவகக்கீழ்
 - (3) TSH - தைரோயிட்
 - (4) மினரலோ கோட்டிக் கோயிட் - அதிரீனல் மேற்பட்டை
 - (5) குளுக்ககோன் - சதையி
7. மனித நிணநீர்க் குழியங்களின் பிரதான தொழில் யாது ?
- (1) பிறப்பொருள் எதிரிகளை உற்பத்தி செய்தல் +
 - (2) ஓட்சிசனைக் கொண்டுசெல்லல்
 - (3) குருதியை உறையச் செய்தல்
 - (4) அழற்சிக்கு தூண்டற்பேறைக் காட்டல்
 - (5) காபனீரொட்சைட்டைக் கொண்டுசெல்லல்
8. *Drosophila* இல் செந்நிறக் கண் ஆட்சியுள்ள இயல்பாக இருக்கும் அதே வேளை வெண்ணிறக் கண் பின்னிடவான இயல்பாகும். ஒரு வெண்ணிறக் கண்ணுள்ள ஓர் ஆண் ஈயை செந்நிறக் கண்ணுள்ள ஒரு பெண் ஈயுடன் இனங்கலந்தபோது எல்லா F_1 ஈக்களும் செந்நிறக் கண்களைக் கொண்டிருந்தன. F_1 தோன்றலிலிருந்து ஓர் ஆண் ஈயையும் ஓர் பெண் ஈயையும் இனங்கலந்தபோது F_2 தோன்றலின் $1/4$ ஆனது வெண்ணிறக் கண்களையும் $3/4$ ஆனது செந்நிறக் கண்களையும் கொண்டிருந்தன. எனினும் வெண்ணிறக் கண்களைக் கொண்டிராத ஈக்கள் யாவும் ஆண்களாக இருந்தன.
- பின்வருவனவற்றில் எது இப்பேறுகளுக்கு மிகவும் பொருத்தமான விளக்கமாக இருத்தல் கூடும் ?
- (1) வெண்ணிறக் கண், பெண் ஈக்களைக் கொல்லக் கூடியது.
 - (2) வெண்ணிறக் கண்கள் உள்ள பெண்கள் செந்நிறக் கண்களுக்கு விகாரமானவை.
 - (3) இலிங்க நிறமூர்த்தங்களில் பிறப்புரிமையியல் மீள்சேர்க்கை நிகழ்ச்சி நடைபெறவுள்ளது.
 - (4) வெண்ணிறக் கண் இயல்பு இலிங்கமிணைந்த இயல்பாகும்.
 - (5) வெண்ணிறப் பரம்பரையலகு பெண்களில் வெளிக்காட்டப்படுவதில்லை.

9. பின்வருவனவற்றில் எது நுண்ணுயிர் கொல்லி தாக்க தொடர்புடைமையின் ஒரு தவறான பொருத்தப்படாது?
- (1) ரெற்றாசைக்கிளின் - புரதத் தொகுப்பை நிரோதித்தல்
 - (2) கிரிசியோபால்வின் - கலமென்சவ்வுகளைச் சேதப்படுத்தல்
 - (3) பென்சிலின் - கலச்சுவர் தொகுப்பை நிரோதித்தல்
 - (4) எரித்திரோமைசின் - கலமென்சவ்வுகளைச் சேதப்படுத்தல்
 - (3) பொலிமிக்கின் - கலமென்சவ்வுகளைச் சேதப்படுத்தல்

10. மனிதனின் பின்வரும் எந்நோய் விளைவியை ஒரு காவி கடத்துகின்றது ?

- (1) *Vibrio cholerae*
- (2) *Wucheraria bancroftii* +
- (3) *Entamoeba histolytica*
- (4) *Necator americanus*
- (3) *Bacillus tuberculosis*

பகுதி B - குறுகிய விடை வினாக்கள்

1. உயிருள்ள கலங்களுடன் தொடர்புபட்ட ஐந்து பதார்த்தங்கள் கீழே தரப்பட்டுள்ளன.

- | | | |
|----------------|--------------|--------------|
| A - சுக்குரோசு | B - பெக்ரின் | C - கைற்றின் |
| D - பிரற்றோசு | E - இலற்றோசு | |

- (1) பின்வருவனவற்றில் எது/ எவை பீலிங்கள் சோதனையில் விடையளிக்கலாம் ?
- (2) பின்வருவனவற்றில் எது/ எவை பங்கசுகளில் இருத்தல்கூடும் ?
- (3) பின்வருவனவற்றில் எது/ எவை வெல்லங்களாகக் கருதப்பட முடியாதது/ முடியாதவை ?
- (4) பின்வருவனவற்றில் எது/ எவை தாவரங்களுடன் தொடர்புபட்டிருக்கக் காணப்படும் ?

(1) DE (2) C (3) BC (4) B

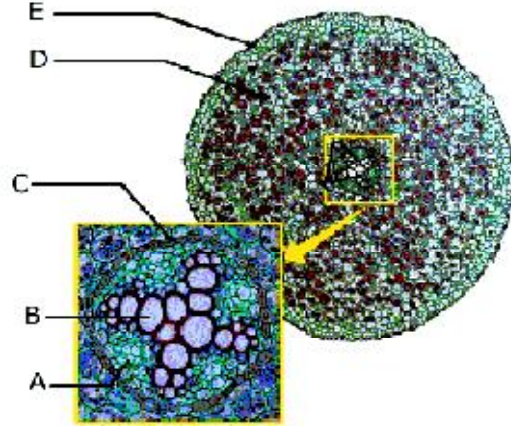
2. இலங்கையில் உள்ள ஐந்து உயிர்வாழும் இனங்கள் பின்வருமாறு:

- | | | |
|----------------------------|-----------------------------------|-------------------------------------|
| A - <i>Elephas maximus</i> | B - <i>Cycas citcinalis</i> | C - <i>Dipterocarpus zeylanicus</i> |
| D - <i>Pinus caribaea</i> | E - <i>Puntius nigrogasciatus</i> | |

- (1) மேற்குறித்த எது ஓர் எச்ச இனத்திற்கு ஓர் உதாரணமாகும் ?
- (2) பின்வருவனவற்றில் எது ஓர் அச்சுறுத்தப்பட்ட இனத்திற்கு ஓர் உதாரணமாகும் ?
- (3) பின்வருவனவற்றில் எது ஓர் வெளிப்பிரதேச இனத்திற்கு ஓர் உதாரணமாகும் ?
- (4) மேல்வருவனவற்றில் எது ஓர் Flagship இனத்திற்கு ஓர் உதாரணமாகும் ?

(1) B (2) AE (3) D (4) A

3. இவ்வினா கீழே தரப்பட்டுள்ள ஒரு வேர் குறுக்குவெட்டின் வரிப்படத்தில் காட்டப்பட்டுள்ள A - E வரையான கட்டமைப்புகளை அடிப்படையாகக் கொண்டது.



- (1) மாப்பொருள் எக்கலங்களில் சேமிக்கப்பட்டுள்ளது ?
- (2) இழைய வகை B யைப் பெயரிடுக.
- (3) எக்கலங்கள் கனிப்பொருள்களின் apoplast அசைவைத் தடுக்கின்றன ?
- (4) E இன் தொழில்

(1) D (2) காழ்

(3) C (4) நீரையும் கனியுப்புகளையும் அகத்துறிஞ்சல்

4. சில மனித ஓமோன்கள் கீழே பட்டியல்படுத்தப்பட்டுள்ளன.

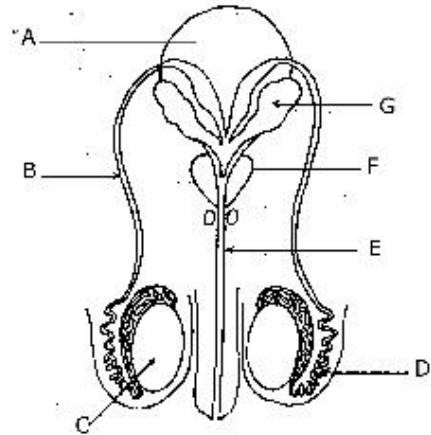
A - LH B - இன்சலின் C - குளுக்கோசு

D - அதிரினலீன் E - புரெஜெஸ்ரோன்

- (1) மேற்குறித்தவற்றில் எது குருதிக் குளுக்கோசு மட்டத்தை அதிகரிக்கச் செய்கின்றது ?
- (2) மேற்குறித்தவற்றில் எது சூல் கொள்ளலைத் தூண்டுகிறது ?
- (3) மேற்குறித்தவற்றில் எது இதய அடிப்பு வீதத்தை அதிகரிக்கச் செய்கிறது ?
- (4) மேற்குறித்தவற்றில் எது FSH இனதும் LH இனதும் சுரப்பை நிரோதிக்கின்றது ?

(1) C (2) A (3) D (4) E

5. கீழே தரப்பட்டுள்ள வரிப்படத்தில் மனித ஆண் இனப்பெருக்கத் தொகுதியும் அதனுடன் தொடர்புபட்ட சில கட்டமைப்புகளும் காணப்படுகின்றன.



பின்வரும் கட்டமைப்புகளுடன் தொடர்புபட்ட பொருத்தமான எழுத்தை எழுதுக.

- (1) ஒடுக்கற்பிரிவு நடைபெறும் இடம்
- (2) விந்துகள் சேமிக்கப்படும் இடம்
- (3) சுக்கிலம் சுரக்கப்படுதலுக்குப் பங்களிப்புச் செய்யும் கட்டமைப்புகள்
- (4) ஓர் அகஞ்சுரக்கும் அங்கம்

(1) C (2) D (3) CGF (4) G

6. ஐந்து நுண்ணங்கிகள் கீழே தரப்பட்டுள்ளன.

- A - *Clostridium tetani* B - *Acetobacter aceti* C - *Saccharomyces cerevisiae*
D - *Nitrosomonas* sp. E - *Azotobacter* sp.

பின்வரும் இனங்களைத் தெரிந்தெடுக்க.

- (1) காற்றின்றிய நிலைமைகளில் தப்பிப் பிழைக்கும் இனம்
(2) சுக்குரோசை அசுற்றிக் அமிலமாக மாற்றும் இனம்
(3) நைதரசன் மீள் சுற்றோட்டத்துடன் சம்பந்தப்பட்டுள்ள இனம்
(4) உயர் தொழினுட்பவியலில் பயன்படுத்தப்படும் இனம்/ இனங்கள்

(1) AC (2) CB (3) DE (4) BC

7. உலகின் உயிரினக் கூட்டங்களின் பெயர்கள் கீழே தரப்பட்டுள்ளன.

- A - தைகா B - தந்திரா C - பரட்டைக்காடு
D - சவன்னா E - பாலவனங்கள்

- (1) இவற்றில் எவை ஆர்டிக் பிரதேசத்தில் இருக்கலாம் ?
(2) இவற்றில் எதில் கூம்புரு மரங்கள் அதிகளவில் இருக்கும்
(3) இவற்றில் எதில் அடிக்கடி தீ உண்டாகும் ?
(4) இவற்றில் எவை மழையுள்ள குளிர்காலங்களையும் நீண்ட வெப்பமான வரண்ட கோடை காலங்களையும் கொண்டிருக்கும் ?

(1) B (2) A (3) D (4) C

8. ஐந்து வகை மீனினங்கள் கீழே தரப்பட்டுள்ளன.

- A - Skipjack Tuna B - ஹெரிங் C - ஸ்பானிய மாக்கரல்
D - சுறா E - பொதுக் கெண்டை

மேற்குறித்த மீன்களில் எது/ எவை

- (1) முதுகுப்புற சிறு செட்டைகளைக் கொண்டிருக்கும் ?
(2) தட்டச் செதில்களைக் கொண்டிருக்கும் ?
(3) தொடுமுளைகளைக் கொண்டிருக்கும் ?
(4) தனி முதுகுப்புறச் செட்டையைக் கொண்டிருக்கும் ?

(1) AC (2) D (3) E (4) BE

* *